

旭川市図書館の運営についての市民意識調査報告書

旭川市中央図書館

平成 28 年 6 月

旭川市図書館の運営についての市民意識調査報告書

【調査の概要】

1 調査の目的

市民の図書館利用状況や図書館運営に対する意識、意見等について、アンケート調査を実施し、旭川市図書館運営の基礎的な資料とするとともに、運営見直しを進めるに当たって、図書館利用に対する市民ニーズを計る指標として活用する。

2 調査項目

次の7項目、15問について調査した。*調査用紙は別紙のとおり (p20-23)

- | | |
|---------------------|------|
| (1) 回答者のプロフィール | (4問) |
| (2) 図書館利用の有無と利用頻度 | (2問) |
| (3) よく利用する図書館 | (1問) |
| (4) 利用目的・滞在時間 | (2問) |
| (5) 利用曜日・利用時間帯 | (4問) |
| (6) 今後の図書館への期待・要望 | (1問) |
| (7) 図書館の運営についての自由意見 | (1問) |

3 調査実施方法

- | | |
|---------------|--|
| (1) 調査対象地域 | 旭川市全域 |
| (2) 調査対象者 | 18歳以上の旭川市民で図書館・分室・BMの利用者と市内の各市関連施設の来庁者を対象 |
| (3) 調査方法 | 調査票を各施設利用者等に配布して回答を依頼
当日、又は後日に各施設の回収箱(袋)に投函 |
| (4) 調査票用紙配置箇所 | 97施設、一覧のとおり (p24) |
| (5) 調査期間 | 配布：平成27年8月18日(火)～9月1日(火)
BMは9月11日(金)まで配布
回収：図書館・分室・各施設は、9月15日(火)まで
BM利用者は、10月14日(水)まで回収 |

*BM(移動図書館)市内56か所を月1回巡回

4 回収結果

- | | |
|---------------|--|
| (1) 配布数 | 4,000枚
内訳：図書館・分室・BMの利用者に対して3,000枚
市内、市関連施設の来庁者に対して1,000枚 |
| (2) 有効回収数 | 1,330枚 |
| (3) 回収率 | 33.3% (=有効回答数÷配布数) |
| (4) 他市町村住民 | 31枚(本集計対象外) |
| (5) 記入不備等(無効) | 10枚 |
| (6) 総回収数 | 1,371枚 |

(配布数及び回収数)

配布箇所		配布数	区分	回収数	回収率
図書館	中央図書館	2,350	男	328	36.6
			女	524	
			無回答	7	
	地区図書館	300	小計	859	39.3
			男	25	
			女	93	
	分室	350	小計	118	19.4
			男	14	
			女	54	
	移動図書館	3,000	小計	68	34.8
			男	367	
			女	671	
	図書館計	3,000	無回答	7	34.8
小計			1,045		
男			82		
市内施設	1,000	女	203	28.5	
		小計	285		
		男	449		
計	4,000	女	874	33.3	
		無回答	7		
		合計	1,330		

5 調査結果の表示方法等

- (1) 調査結果の数値は、回答数及び回答率(%)で示している。回答率の母数は、その質問項目に該当する回答者の数であり、その数はNで示している。
- (2) 回答率は、特に明記しない限り、原則として各設問の無回答を含む回答者総数(副設問では該当する回答者数)に対する百分率(%)で表している。
- (3) 百分率は少数第2位を四捨五入し、小数第1位まで表示しているため、回答率の合計が100.0%にならない場合がある。
- (4) 選択肢の中から複数選べる設問では、総回答数に対する回答率で表している。
- (5) 本文中では、百分率を表示する場合、小数第1位まで表示する。

【アンケート回答結果の集計】

問 1～問 4 （回答者のプロフィール）

問 1 住所

住所	有効回答
①旭川市内	1,330
②市外	31
計	1,361

* ②は今回の調査対象外のため別に集計する

問 2 性別

回答者 1,330 人の性別をみると、「男性」449 人（33.8%）、「女性」874 人（65.7%）、「無回答」が 7 人（0.5%）となっている。旭川市の人口 345,917 人（平成 27 年 4 月 1 日現在の住民基本台帳人口）の内訳は、男性が 160,704 人（46.5%）、女性が 185,213 人（53.5%）となっており、人口の男女比率からみて女性の回答率が高くなっている。

性別	回答数	割合 (%)
①男	449	33.8
②女	874	65.7
③無回答	7	0.5
N=1,330	1,330	100.0

問 3 年齢

回答者を年齢層別にみると、「60 歳代」が 30.6%と最も多く、回答者全体でみると「60 歳代以上」の回答者が全回答者の 49.1%を占めた。旭川市の人口の年代別構成比率を見ると、「10 歳代～20 歳代」が 10.3%、「30 歳代～50 歳代」が 37.70%、「60 歳代」以上 37.9%であるのに対し、回答者の年代別構成比率は、「10 歳代～20 歳代」が 4.4%、「30 歳代～50 歳代」が 46.0%となっており、「10 歳代～20 歳代」の回答が少ない結果となった。

(内訳)

	回答数	割合 (%)	(内訳)			計
			男	女	無回答	
①10代	15	1.1	6	9	0	15
②20代	44	3.3	9	35	0	44
③30代	185	13.9	34	150	1	185
④40代	206	15.5	49	157	0	206
⑤50代	221	16.6	49	171	1	221
⑥60代	407	30.6	177	229	1	407
⑦70代	200	15.0	94	105	1	200
⑧80代	44	3.3	30	14	0	44
⑨90代	3	0.2	1	2	0	3
⑩無回答	5	0.4	0	2	3	5
N=1,330	1,330	100.0	449	874	7	1,330

問4 職業

回答者の職業構成比をみると、「無職」が26.8%、「専業主婦」が25.0%と高くなっており、回答者の年齢別構成を反映した結果と考えられる。また、「10代から20代」の回答者が少なかったことから、学生が1.4%に留まっている。

(内訳)

職業	回答数	割合(%)	男	女	無回答	計
①会社員	189	14.2	98	90	1	189
②自営業	49	3.7	27	22	0	49
③公務員	69	5.2	46	23	0	69
④専業主婦	333	25.0	1	332	0	333
⑤有職の主婦(パートなど)	188	14.1	0	188	0	188
⑥学生	18	1.4	7	10	1	18
⑦自由業	16	1.2	11	5	0	16
⑧無職	357	26.8	209	147	1	357
⑨その他	80	6.0	43	37	0	80
⑩無回答	31	2.3	7	20	4	31
N=1,330	1,330	100.0	449	874	7	1,330

年齢別職業構成	10代	20代	30代	40代	50代	60代	70代	80代	90代	無回答	合計
①会社員	0	17	35	58	42	35	2	0	0	0	189
②自営業	0	2	12	8	15	10	1	1	0	0	49
③公務員	0	5	13	18	19	14	0	0	0	0	69
④専業主婦	0	6	63	47	56	103	56	1	0	1	333
⑤有職の主婦(パートなど)	0	4	44	54	50	30	6	0		0	188
⑥学生	15	1	1	0	0	0	0	0	0	1	18
⑦自由業	0	1	2	3	3	4	2	1	0	0	16
⑧無職	0	0	6	9	23	157	122	37	3	0	357
⑨その他	0	7	8	8	9	38	7	3	0	0	80
⑩無回答	0	1	1	1	4	16	4	1	0	3	31
N=1,330	15	44	185	206	221	407	200	44	3	5	1,330

問 5～問 14 (図書館利用について)

問 5 図書館利用

回答者 1,330 人のうち 1,291 人 (97.1%) が旭川市図書館を利用したことがあると回答しており、図書館が多くの市民に活用されている施設であることがうかがえる。

図書館をこれまで利用していない市民 39 人について、図書館を利用しない理由 (複数回答可) を聞いたところ、「本などは自分で購入する」と答えた人が 16 人 (29.6%)、「インターネットなどを使って調べることができる」と答えた人が 7 人 (13.0%) であった。

また、「図書館・分室が遠くて利用するのがむずかしい」7 人 (13.0%)、「開館日に利用できない」2 人 (3.7%)、「開館時間内に利用できない」6 人 (11.1%) という回答からは、新たな図書館施設の充実、開館時間や開館日の見直し、充実についての要望があることがうかがえる。

(内訳)

図書館を利用したことはありますか	回答数	割合 (%)	男	女	無回答	計
①はい	1,291	97.1	437	847	7	1,291
②いいえ	39	2.9	12	27	0	39
N=1,330	1,330	100.0	449	874	7	1,330

(内訳)

図書館を利用しない理由 (複数回答可)	回答数	割合 (%)	男	女	無回答	計
①本などは自分で購入するため	16	29.6	5	11	0	16
②学校図書館や大学図書館などを利用するため	0	0.0	0	0	0	0
③利用したい図書などがそろっていないため	1	1.9	1	0	0	1
④インターネットなどを使って調べることができるため	7	13.0	2	5	0	7
⑤図書館・分室が遠くて利用するのがむずかしいため	7	13.0	2	5	0	7
⑥開館日に利用できないため	2	3.7	1	1	0	2
⑦開館時間内に利用できないため	6	11.1	4	2	0	6
⑧その他	2	3.7	0	2	0	2
⑨無回答	13	24.1	4	9	0	13
N=39	54	100.0	19	35	0	54

※図書館を利用したことの無い39名の回答54件に対する割合

問 6 利用頻度

図書館を利用したことのあつる 1,291 人のうち、「2週間に1回程度」利用すると回答した人が 557 人 (43.1%) と最も多く、これは図書館資料の通常貸出期間の2週間に合わせて来館していることがうかがえる。また、「週1回以上」285 人 (22.1%)、「ほぼ毎日」29 人 (2.2%) と、図書館を利用する人の 67.4% が2週間に1回以上来館されており、市民が日常的に図書館を利用し、また図書館資料を活用している実態がうかがえる。

また、調査期間中に初めて来館された方が 7 人 (0.5%) いた。

(内訳)

利用頻度	回答数	割合 (%)	男	女	無回答	計
①ほぼ毎日	29	2.2	19	10	0	29
②週1回以上	285	22.1	105	178	2	285
③2週に1回程度	557	43.1	200	355	2	557
④月に1回程度	218	16.9	60	157	1	218
⑤年に数回程度	161	12.5	48	112	1	161
⑥はじめて来館	7	0.5	3	4	0	7
⑦無回答	34	2.6	2	31	1	34
N=1,291	1,291	100.0	437	847	7	1,291

問7 よく利用する図書館

図書館を利用する市民のうち844人(34.6%)が中央図書館をよく利用すると回答している。また、地区図書館(4館)をよく利用すると回答した人が1,182人(48.5%),分室や自動車文庫等をよく利用すると回答した人が338人(13.9%)であった。

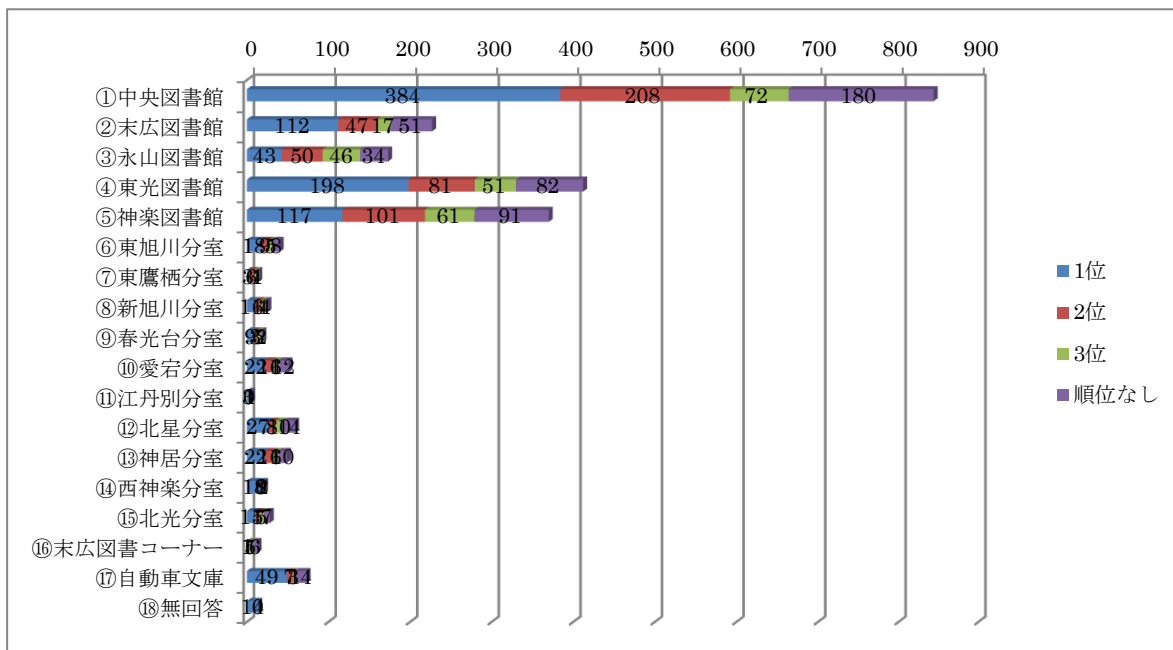
このうち、中央図書館を第1位にあげた市民が384人(36.2%),これに対して地区図書館(4館)を第1位にあげた市民が470人(44.3%),分室等を第1位とした市民が194人(18.3%)おり、今後は、地区図書館や分室、自動車文庫をよく利用する市民の利用状況やニーズについても十分に検討する必要がある。

(内訳)

よく利用する図書館(上位3つまで)	回答数	割合(%)	男	女	無回答	計
①中央図書館	844	34.6	309	529	6	844
②末広図書館	227	9.3	78	149	0	227
③永山図書館	173	7.1	76	97	0	173
④東光図書館	412	16.9	152	259	1	412
⑤神楽図書館	370	15.2	138	228	4	370
⑥東旭川分室	40	1.6	10	30	0	40
⑦東鷹栖分室	14	0.6	1	13	0	14
⑧新旭川分室	25	1.0	3	22	0	25
⑨春光台分室	19	0.8	6	13	0	19
⑩愛宕分室	51	2.1	16	35	0	51
⑪江丹別分室	5	0.2	1	4	0	5
⑫北星分室	59	2.4	11	48	0	59
⑬神居分室	49	2.0	16	33	0	49
⑭西神楽分室	21	0.9	8	13	0	21
⑮北光分室	28	1.1	2	26	0	28
⑯末広図書コーナー	13	0.5	5	8	0	13
⑰自動車文庫	73	3.0	15	57	1	73
⑱無回答	14	0.6	2	12	0	14
N=1,291	2,437	100.0	849	1,576	12	2,437

※図書館を利用している1,291名の複数回答に対する割合

よく利用する図書館(上位3つまで)	1位	2位	3位	順位なし	合計
①中央図書館	384	208	72	180	844
②末広図書館	112	47	17	51	227
③永山図書館	43	50	46	34	173
④東光図書館	198	81	51	82	412
⑤神楽図書館	117	101	61	91	370
⑥東旭川分室	18	9	5	8	40
⑦東鷹栖分室	3	6	4	1	14
⑧新旭川分室	11	6	4	4	25
⑨春光台分室	9	3	5	2	19
⑩愛宕分室	22	11	6	12	51
⑪江丹別分室	3	0	1	1	5
⑫北星分室	27	8	10	14	59
⑬神居分室	22	11	6	10	49
⑭西神楽分室	18	0	1	2	21
⑮北光分室	11	5	5	7	28
⑯末広図書コーナー	1	1	5	6	13
⑰自動車文庫	49	7	3	14	73
⑱無回答	14			0	14
N=1,291	1,062	554	302	519	2,437



問8 利用目的

図書館を利用する目的（複数回答可）では、「本・雑誌を借りる」と回答した人が1,198人（56.9%）で最も多かった。また、「調べもの」275人（13.1%）、「館内で読書」178人（8.5%）、「新聞・雑誌を読む」176人（8.4%）、「映画・音楽の視聴」102人（4.8%）と、館内での図書館資料利用を目的とする人が731人（34.7%）であった。

その他に、「インターネット端末の利用」27人（1.3%）、「自習」46人（2.2%）、「イベント・事業への参加」46人（2.2%）となっている。

利用目的(複数回答可)	回答数	割合(%)	(内訳)		無回答	計
			男	女		
①本・雑誌を借りる	1,198	56.9	401	791	6	1,198
②調べもの	275	13.1	118	155	2	275
③館内で読書	178	8.5	68	109	1	178
④新聞・雑誌を読む	176	8.4	97	78	1	176
⑤映画・音楽の視聴	102	4.8	50	51	1	102
⑥インターネット端末の利用	27	1.3	13	14	0	27
⑦イベント・事業への参加	46	2.2	9	37	0	46
⑧自習	46	2.2	20	25	1	46
⑨その他	45	2.1	10	35	0	45
⑩無回答	11	0.5	2	8	1	11
N=1,291	2,104	100.0	788	1,303	13	2,104

※図書館を利用している1,291名の複数回答に対する割合

問9 滞在時間

図書館を利用する際の滞在時間は、「30分～1時間」498人（38.6%）、「～30分」455人（35.2%）と、1時間以内の利用が全体の73.8%となっている。次いで「1～2時間」が205人（15.9%）と、全体の89.7%が2時間以内で図書館を利用しているようである。

また、「2～4時間」68人（5.3%）、「4時間～」21人（1.6%）と、2時間以上長時間を図書館で過ごす来館者も89人（6.9%）見られた。

(内訳)

滞在時間	回答数	割合(%)	男	女	無回答	計
①～30分	455	35.2	120	332	3	455
②30分～1時間	498	38.6	177	320	1	498
③1～2時間	205	15.9	91	113	1	205
④2～4時間	68	5.3	31	37	0	68
⑤4時間～	21	1.6	10	11	0	21
⑥無回答	44	3.4	8	34	2	44
N=1,291	1,291	100.0	437	847	7	1,291

問 10 よく利用する曜日

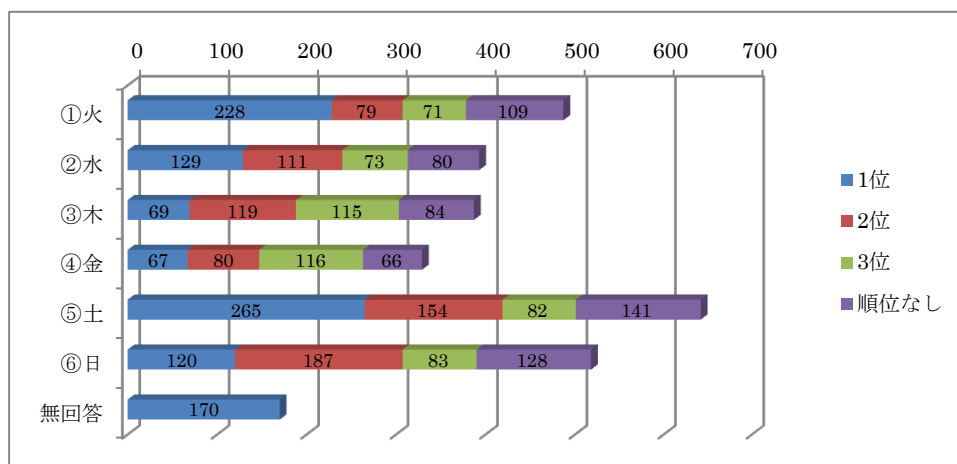
図書館を利用する人がよく利用する曜日として挙げたのは、「土」642人(21.90%)、「日」518人(17.7%)で週末日の利用が多い(39.6%)ことがうかがえる。また、「火」487人(16.6%)が平日では最も多く、現行では月曜日が定例休館日であるため、休館日の翌日ということで利用する人が多くなっていることが考えられる。

(内訳)

よく利用する曜日(上位3つまで可)	回答数	割合(%)	男	女	無回答	計
①火	487	16.6	155	330	2	487
②水	393	13.4	115	276	2	393
③木	387	13.2	124	262	1	387
④金	329	11.2	114	212	3	329
⑤土	642	21.9	246	395	1	642
⑥日	518	17.7	205	312	1	518
⑦無回答	170	5.8	51	119	0	170
N=1,291	2,926	100.0	1,010	1,906	10	2,926

※図書館を利用している1,291名の複数回答に対する割合

よく利用する曜日(上位3つまで可)	1位	2位	3位	順位なし	合計
①火	228	79	71	109	487
②水	129	111	73	80	393
③木	69	119	115	84	387
④金	67	80	116	66	329
⑤土	265	154	82	141	642
⑥日	120	187	83	128	518
無回答	170				170
N=1,291	1,048	730	540	608	2,926



問11 利用したい曜日

図書館を利用したい曜日として、「土」599人（21.1%）、「日」543人（19.1%）の週末日を挙げた利用者は1,142人（39.7%）と多く、火～金の平日に利用を希望する利用者は平均で10.2%であった。また、現在は定例休館日としている「月」について、278人（9.8%）が利用を希望している。

全体では、回答者1,293人の回答2,851件（複数回答可）のうち、2,298件（80.6%）は現行の開館日（「火～日」）を「利用したい曜日」としてあげているが、「無回答」273人（9.6%）もあり、引き続き開館日に対する要望は精査する必要がある。

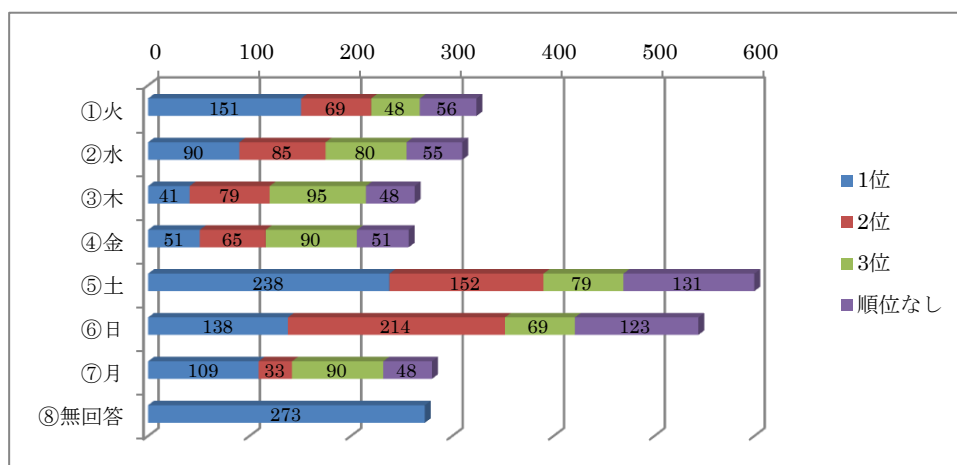
（内訳）

利用したい曜日(上位3つまで可)	回答数	割合(%)	男	女	無回答	計
①火	324	11.4	116	207	1	324
②水	310	10.9	105	204	1	310
③木	263	9.2	94	167	2	263
④金	257	9.0	92	162	3	257
⑤土	600	21.0	224	376	0	600
⑥日	544	19.1	210	333	1	544
⑦月	280	9.8	97	180	3	280
⑧無回答	273	9.6	74	196	3	273
N=1,293	2,851	100.0	1,012	1,825	14	2,851

※図書館を利用している1,291名+開館日に利用できない2名=1,293名

の複数回答に対する割合

利用したい曜日(上位3つまで可)	1位	2位	3位	順位なし	合計
①火	151	69	48	56	324
②水	90	85	80	55	310
③木	41	79	95	48	263
④金	51	65	90	51	257
⑤土	238	152	79	131	600
⑥日	138	214	69	123	544
⑦月	109	33	90	48	280
⑧無回答	273				273
N=1,293	1,091	697	551	512	2,851



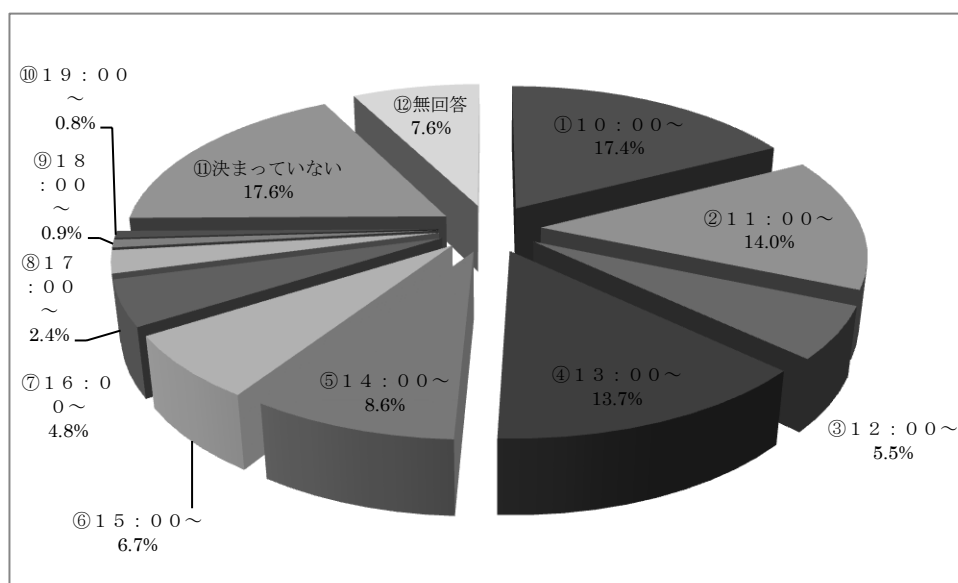
問 1 2 よく利用する時間帯

図書館をよく利用する時間帯を見ると、「決まっていない」と答えた人が 227 人（17.6%）であった。次いで「10：00～」が 225 人（17.4%）と多く、これは現行の開館時間 10：00 に合わせて来館する利用者が多いことがうかがえる。

午前中（10：00～12：00）によく利用している人は 477 人（36.9%）であり、午後（13：00～）によく利用している人は 489 人（37.9%）であった。また、中央図書館を 18 時～（水・木曜に 20 時まで開館）によく利用すると答えた人は 21 人であった。

（内訳）

よく利用している時間帯	回答数	割合(%)	男	女	無回答	計
①10:00～	225	17.4	93	131	1	225
②11:00～	181	14.0	52	129	0	181
③12:00～	71	5.5	19	52	0	71
④13:00～	177	13.7	73	103	1	177
⑤14:00～	111	8.6	43	68	0	111
⑥15:00～	87	6.7	27	58	2	87
⑦16:00～	62	4.8	14	48	0	62
⑧17:00～	31	2.4	10	21	0	31
⑨18:00～	11	0.9	3	7	1	11
⑩19:00～	10	0.8	3	7	0	10
⑪決まっていない	227	17.6	76	150	1	227
⑫無回答	98	7.6	24	73	1	98
N=1,291	1,291	100.0	437	847	7	1,291



問 13 最も利用しやすい時間帯

最も利用しやすい時間帯を尋ねたところ、「10：00～」が 206 人（15.9%）、「13：00～」が 172 人（13.3%）、「11：00～」が 150 人（11.6%）で、全体の 40.8%の回答が集中した。

「～10：00」が最も利用しやすい時間帯であると回答した人は 142 人（10.9%）で、「無回答」が 139 人（10.7%）あった。

午前中の時間帯が最も利用しやすいと考える人が 560 人（43.2%）に対し、午後の時間帯

が最も利用しやすいと考える人は 598 人 (46.1%) であり、午前中の利用を希望する 560 人のうち、「～10:00」が最も利用しやすいと考える人は 142 人 (25.4%), 「10:00～12:00」が最も利用しやすいと考える人は 418 人 (74.6%) であった。また、午後の利用を希望する 598 人のうち、「18:00～」(夜間開館)を希望する人は 107 人 (17.9%), そのうち「20:00～」が最も利用しやすいと考える人は 9 人 (1.5%) であった。

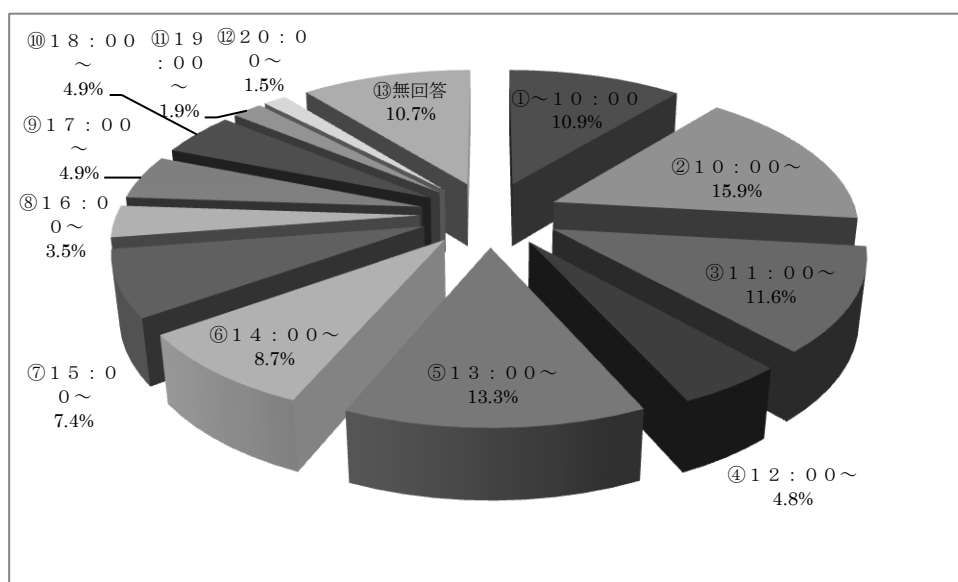
全回答者 1,297 人のうち 1,136 人 (87.6%) が、現行の開館時間内(「10:00～20:00」)を「最も利用しやすい」時間として挙げている。

なお、「最も利用しやすい」時間帯は、利用しようとする日が平日なのか、土日、祝日なのかによって異なってくるなど、細かな利用者ニーズは今回の意識調査では十分に把握できていないため、今後も引き続き検証していく必要がある。

(内訳)

最も利用しやすい時間帯	回答数	割合(%)	男	女	無回答	計
①～10:00	142	10.9	67	73	2	142
②10:00～	206	15.9	59	147	0	206
③11:00～	150	11.6	35	115	0	150
④12:00～	62	4.8	23	39	0	62
⑤13:00～	172	13.3	70	101	1	172
⑥14:00～	113	8.7	38	74	1	113
⑦15:00～	96	7.4	30	65	1	96
⑧16:00～	46	3.5	13	33	0	46
⑨17:00～	64	4.9	22	42	0	64
⑩18:00～	63	4.9	22	41	0	63
⑪19:00～	25	1.9	12	13	0	25
⑫20:00～	19	1.5	13	6	0	19
⑬無回答	139	10.7	37	100	2	139
N=1,297	1,297	100.0	441	849	7	1,297

※図書館を利用している1,291名+開館時間に利用できない6名=1,297名の複数回答に対する割合



問 14 旭川市図書館に今後期待することは何か

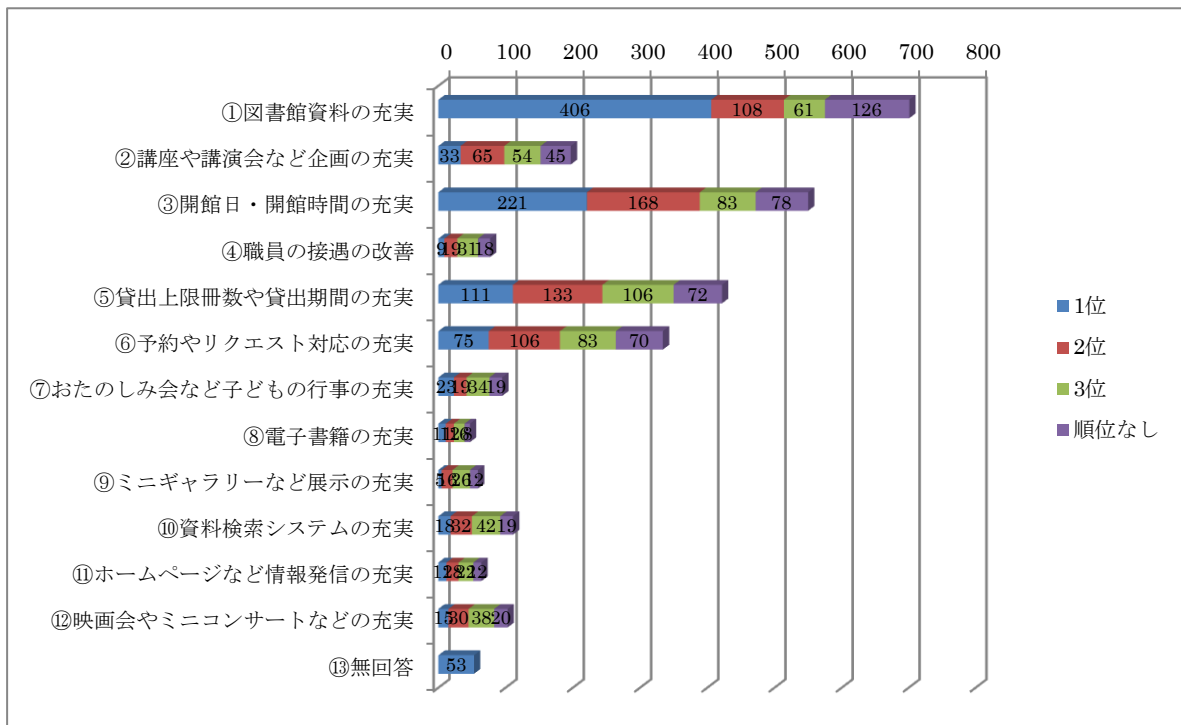
今後期待することとしては、「図書館資料の充実」701人（24.9%）、「開館日・開館時間の充実」550人（19.6%）、「貸出上限冊数や貸出期間の充実」422人（15.0%）、「予約やリクエスト対応の充実」334人（11.9%）の順で多くなっている。

全体でみても、「図書館資料の利用に関する期待」（資料の充実，上限冊数や貸出期間，予約・リクエスト，電子書籍について）が53.5%と高く，次いで「開館日・開館時間の見直しへの期待」が19.6%、「図書館行事・企画の充実」（講座・講演会，おたのしみ会，展示について）16.2%、「検索システムやホームページの充実」6.2%、「接遇の改善」2.7%となっている。

図書館に今後期待すること(上位3つまで)	回答数	割合(%)	(内訳)			計
			男	女	無回答	
①図書館資料の充実	701	24.9	258	440	3	701
②講座や講演会など企画の充実	197	7.0	57	140	0	197
③開館日・開館時間の充実	550	19.6	199	348	3	550
④職員の接遇の改善	77	2.7	24	53	0	77
⑤貸出上限冊数や貸出期間の充実	422	15.0	135	285	2	422
⑥予約やリクエスト対応の充実	334	11.9	88	244	2	334
⑦おたのしみ会など子どもの行事の充実	95	3.4	16	79	0	95
⑧電子書籍の充実	47	1.7	25	22	0	47
⑨ミニギャラリーなど展示の充実	59	2.1	15	44	0	59
⑩資料検索システムの充実	111	3.9	52	59	0	111
⑪ホームページなど情報発信の充実	64	2.3	29	35	0	64
⑫映画会やミニコンサートなどの充実	103	3.7	25	78	0	103
⑬無回答	53	1.9	50	1	2	53
N=1,330	2,813	100.0	973	1,828	12	2,813

※全回答者1,330名の複数回答に対する割合

図書館に今後期待すること(上位3つまで)	1位	2位	3位	順位なし	合計
①図書館資料の充実	406	108	61	126	701
②講座や講演会など企画の充実	33	65	54	45	197
③開館日・開館時間の充実	221	168	83	78	550
④職員の接遇の改善	9	19	31	18	77
⑤貸出上限冊数や貸出期間の充実	111	133	106	72	422
⑥予約やリクエスト対応の充実	75	106	83	70	334
⑦おたのしみ会など子どもの行事の充実	23	19	34	19	95
⑧電子書籍の充実	11	12	16	8	47
⑨ミニギャラリーなど展示の充実	5	16	26	12	59
⑩資料検索システムの充実	18	32	42	19	111
⑪ホームページなど情報発信の充実	12	18	22	12	64
⑫映画会やミニコンサートなどの充実	15	30	38	20	103
⑬無回答	53				53
N=1,330	992	726	596	499	2,813



問 15 運営についての自由意見・要望

【記入者の内訳】

アンケートの回答者 1,330 人のうち 659 人 (49.5%) が自由意見を記入した。

性別にみると、男性は回答者 449 人のうち 225 人 (50.1%)、女性は回答者 874 人のうち 430 人 (49.2%) が記入した。

(性別・年齢別内訳)

自由意見・要望を記入した方の年齢と記入件数の状況を見ると、男女ともに 60 歳代が最も多い。それぞれ、記入のべ件数に対して 60 歳代男が (152 件 39.3%)、60 歳代女が (205 件 27.3%) となっており、回答者数が最も多い年代で記入数も最も多くなっている。

	男			女			無回答			合計		
	記入者	項目	平均	記入者	項目	平均	記入者	項目	平均	記入者	項目	平均
10代	4	6	1.5	3	3	1.0	0	0	0.0	7	9	1.3
20代	2	2	1.0	14	22	1.6	0	0	0.0	16	24	1.5
30代	15	20	1.5	68	109	1.6	1	1	1.0	84	130	1.5
40代	24	40	1.7	82	161	2.0	0	0	0.0	106	201	1.9
50代	28	60	1.5	86	169	2.0	0	0	0.0	114	229	2.0
60代	89	152	1.7	117	205	1.8	1	2	2.0	207	359	1.7
70代	45	74	1.5	51	73	1.4	0	0	0.0	96	147	1.5
80代	17	31	1.8	7	8	1.1	0	0	0.0	24	39	1.6
90代	1	2	1.5	2	2	1.0	0	0	0.0	3	4	1.3
無回答	0	0	0.0	0	0	0.0	2	6	3.0	2	6	3.0
合計	225	387	1.7	430	752	1.7	4	9	2.3	659	1,148	1.7

【意見・要望の内訳】

意見・要望について一人が複数の内容を記入している場合があり、それらを項目別に集計したところ 659 人が 1,148 件について記入した。

記入いただいた内容を 17 の項目に仕分けて集計したところ、その内訳の比率は、「図書館資料・新刊について」(18.2%)、「お礼・励まし」(10.5%)、「設備・施設について」(9.1%)、「開館時間について」(8.4%)、「図書館運営について」(8.0%)、「接遇について」(7.1%)ほかであった。

○案内・窓口対応について (12 件 1.0%)

- ・窓口の職員に聞いてもわからないことが多い (7 件)
- ・サービス低下 (2 件)
- ・ 窓口処理の順番 (2 件)
- ・ 返却時の冊数確認 (1 件)

○図書館運営について (90 件 8.0%)

- ・ 民間委託 (6 件)
- ・ 民間委託反対 (1 件)
- ・ 予算確保, 増額 (9 件)
- ・ 専門職配置 (12 件)
- ・ 督促の強化, 徹底 (5 件)
- ・ 貸出延長手続きの改善 (1 件)
- ・ 寄贈処理の改善 (2 件)
- ・ 図書館サービスの改善 (19 件)
- ・ 非正規職員の待遇改善 (1 件)
- ・ 職員研修, 資質・対応力の向上 (4 件)
- ・ 経費節減, 人員削減, パート活用 など (5 件)
- ・ 図書館の安定的運営 (1 件)
- ・ 量により質 (1 件)
- ・ 利用者登録更新の実施 (1 件)
- ・ その他運営の改善 (22 件)

○開館時間について (96 件 8.4%)

- ・ 朝の開館時間を早める (31 件)
- ・ 閉館時間を延長する (37 件)
- ・ 閉館時間を早めて朝早く開館する (1 件)
- ・ 地区館における開館時間を延長する (9 件)
- ・ 土日のみ開館時間を拡大・延長する (11 件)
- ・ 現状で十分 (3 件)
- ・ 夜間開館不要, 夜間開館見直し (3 件),
- ・ 夏は早く開館し夜間延長 (1 件)

○開館日について (53件 4.6%)

- ・無休 (10件)
- ・休館日を少なくする (6件)
- ・月末整理休館をなくす (2件)
- ・月曜日開館 (16件)
- ・地区館で月曜開館, 祝日開館 (11件)
- ・休館日を確保する (1件)
- ・休館日を分散する (4件)
- ・月曜開館不要 (1件)
- ・土日開館不要 (1件)
- ・現状で十分 (1件)

○企画・催し物について (39件 3.4%)

- ・子ども向け企画の充実 (10件)
- ・展示・特集コーナー, ギャラリーの充実 (13件)
- ・映画会, コンサートなどの充実 (3件)
- ・講演会・講座などの充実 (4件)
- ・リサイクル市などの企画の充実 (9件)

○貸出期間・貸出冊数について (28件 2.4%)

- ・貸出期間を長くする (18件)
- ・予約のある資料や人気の資料は期間短縮 (4件)
- ・貸出冊数を増やす (6件)

○図書館に対する評価について (63件 5.5%)

- ・満足 (12件)
- ・評価できる (49件)
- ・評価できない (1件)
- ・評価できる面とそうでない面がある (1件)

○設備・施設について (105件 9.1%)

- ・w i - f i の設置 (2件)
- ・駐車場—良い (7件)
—悪い (19件)
- ・コンビニ, カフェ, 自動販売機, 無料コーヒー, 授乳室, リラックスルーム など (13件)
- ・トイレ改善, ウォシュレット設置 (8件)
- ・施設の点検, 補修の実施 (4件)
- ・図書館施設新設, 移動図書館の巡回 (13件)
- ・パソコン席, パソコンの設置, 電源提供 など (6件)
- ・監視カメラ, 防犯カメラの設置 (2件)
- ・温度設定, 換気など室内環境, 照明 など (8件)
- ・その他設備の充実 (23件)

○情報提供について (29件 2.5%)

- ・図書館ホームページについて 20件
 - 検索・予約画面の使い勝手ー良い (2件)
 - ー悪い (16件)
- 利用案内 (1件)
- 図書館カレンダー (1件)
- ・利用者用検索機が使い勝手が悪い (2件)
- ・配架場所の表示 (1件)
- ・貸出記録 (レシート, 通帳) (4件)
- ・新聞の見出し検索 (1件)
- ・Facebook の情報 (1件)

○図書館資料・新刊について (211件 18.2%)

- ・AV資料について 36件
 - DVD館外貸出し (12件)
 - CD, DVDの充実 (16件)
 - CDの寄贈を募る (1件)
 - リクエストに対応 (2件)
 - 相互貸借対応 (1件)
 - CD返却方法の改善 (2件)
 - AV資料の貸出点数を増やす (1件)
 - AV資料の選択基準 (1件)
- ・雑誌について 27件
 - 雑誌の充実 (16件)
 - 貸出期間の短縮 (1件)
 - 新着雑誌は雑誌架に並べる (3件)
 - 雑誌の複本, 選択について (1件)
 - 雑誌記事の見出し入力 (1件)
 - 雑誌付録の用途 (1件)
 - 雑誌の管理 (紛失, 切り抜き) (2件)
 - 雑誌所蔵一覧, 雑誌配架 (2件)
- ・図書について 111件
 - 蔵書が充実している (4件)
 - 蔵書を充実させてほしい (40件)
 - 資料の入れ換え (10件)
 - 汚破損, 古い (13件)
 - 書架整理, 配架, 分類 (13件)
 - マンガの充実 (4件)
 - 電子書籍の充実 (2件)
 - 専門書, 郷土資料などの充実 (9件)

児童書の充実・配架，書架案内（12件）

閉架資料の利用（4件）

・新刊について 37件

新刊書の充実（30件）

新刊書の複本購入（2件）

入荷予定（2件）

新刊案内（3件）

○**接遇について（82件 7.1%）**

・接遇－良い（70件）

－悪い（12件）

○**分室の運営について（59件 5.1%）**

・狭い（7件）

・分室の新設（7件）

・利用者検索機の設置（5件）

・開館時間・開館日の拡大（24件）

・分室は不要（1件）

・満足している（4件）

・コピーサービスの実施（1件）

・蔵書・新刊の充実（5件）

・その他（PR不足，子ども向けの企画の充実，など）（5件）

○**利用マナーについて（18件 1.6%）**

・居眠り（8件）

・私語，職員同士の会話など（4件）

・飲食，自習など（2件）

・新聞の独占，AVコーナー利用など（4件）

○**予約・リクエストについて（73件 6.4%）**

・一日の予約上限の拡大（8件）

・マンガの予約受付（10件）

・web予約は便利（11件）

・予約受渡し場所（2件）

・予約資料の提供期間を短縮（20件）

・予約資料を待つのも楽しみ（1件）

・予約の連絡不要（1件）

・予約システムについて など（7件）

・webでリクエスト受付（2件）

・新規雑誌リクエスト（1件）

・リクエスト制度のPR など（10件）

○**お礼・励まし（121件 10.5%）**

○その他 (45件 3.9%)

- ・今回のアンケートについて (5件)
- ・特定の分野, 特定の資料の要望 (23件)
- ・個別の意見・感想 など (14件)
- ・ホームレス (2件)
- ・定刻前に開館してほしい (1件)

○特になし (24件 2.1%)

(年代別・性別記入数)

項目	区分	10代	20代	30代	40代	50代	60代	70代	80代	90代	無回答	計	合計	比率
案内・窓口対応について	男	0	0	0	1	0	2	0	0	0	0	3	12	1.0
	女	0	1	1	1	3	3	0	0	0	0	9		
	無回答	0	0	0	0	0	0	0	0	0	0	0		
図書館運営について	男	0	0	3	2	10	8	11	2	0	0	36	90	7.8
	女	0	3	1	13	19	10	6	2	0	0	54		
	無回答	0	0	0	0	0	0	0	0	0	0	0		
開館時間について	男	0	0	2	9	10	13	5	2	0	0	41	96	8.4
	女	0	0	14	10	13	13	4	0	0	0	54		
	無回答	0	0	1	0	0	0	0	0	0	0	1		
開館日について	男	0	0	4	3	5	7	4	1	0	0	24	53	4.6
	女	0	1	3	9	6	8	2	0	0	0	29		
	無回答	0	0	0	0	0	0	0	0	0	0	0		
企画・催し物について	男	0	1	0	0	1	4	2	1	0	0	9	39	3.4
	女	0	1	9	4	5	9	2	0	0	0	30		
	無回答	0	0	0	0	0	0	0	0	0	0	0		
貸出期間・貸出冊数について	男	0	0	0	0	2	4	0	1	0	0	7	28	2.4
	女	0	1	5	6	2	4	3	0	0	0	21		
	無回答	0	0	0	0	0	0	0	0	0	0	0		
図書館に対する評価について	男	0	0	0	2	1	7	4	2	0	0	16	63	5.5
	女	1	0	8	9	6	15	6	1	0	0	46		
	無回答	0	0	0	0	0	0	0	0	0	1	1		
施設・設備について	男	0	0	3	6	6	17	7	6	0	0	45	105	9.1
	女	0	3	10	7	11	16	9	1	0	0	57		
	無回答	0	0	0	0	0	2	0	0	0	1	3		
情報提供について	男	0	0	0	2	4	2	1	0	0	0	9	29	2.5
	女	0	0	4	9	4	3	0	0	0	0	20		
	無回答	0	0	0	0	0	0	0	0	0	0	0		
図書館資料・新刊について	男	2	1	2	4	7	42	12	1	0	0	71	211	18.4
	女	1	6	13	29	35	37	16	1	0	0	138		
	無回答	0	0	0	0	0	0	0	0	0	2	2		
接遇について	男	0	0	1	0	2	7	6	7	0	0	23	82	7.1
	女	0	1	5	10	15	23	4	1	0	0	59		
	無回答	0	0	0	0	0	0	0	0	0	0	0		
分室の運営について	男	0	0	0	1	0	3	5	0	1	0	10	59	5.1
	女	0	0	5	14	7	20	3	0	0	0	49		
	無回答	0	0	0	0	0	0	0	0	0	0	0		
利用マナーについて	男	0	0	0	1	3	2	2	0	0	0	8	18	1.6
	女	0	0	2	1	4	3	0	0	0	0	10		
	無回答	0	0	0	0	0	0	0	0	0	0	0		
予約・リクエストについて	男	2	0	2	2	3	8	4	1	0	0	22	73	6.4
	女	0	2	10	15	13	9	1	0	0	0	50		
	無回答	0	0	0	0	0	0	0	0	0	1	1		
お礼・励まし	男	0	0	0	3	2	13	6	4	0	6	34	121	10.5
	女	0	0	13	18	20	20	13	0	2	1	87		
	無回答	0	0	0	0	0	0	0	0	0	0	0		
その他	男	1	0	2	2	2	5	2	2	1	0	17	45	3.9
	女	1	2	5	5	2	7	4	0	1	0	27		
	無回答	0	0	0	0	0	0	0	0	0	1	1		
特になし	男	1	0	1	2	2	6	3	1	0	0	16	24	2.1
	女	0	1	1	1	4	1	0	0	0	0	8		
	無回答	0	0	0	0	0	0	0	0	0	0	0		
合計	男	6	2	20	40	60	150	74	31	2	6	391	1,148	100.0
	女	3	22	109	161	169	201	73	6	3	1	748		
	無回答	0	0	1	0	0	2	0	0	0	6	9		

N=659

※自由意見・要望を記入した659名の記述内容(一人が複数項目を記入した場合もある)から項目を拾い出して集計

旭川市図書館の運営についての市民意識調査 ご協力をお願い

市民の皆様には、日ごろから旭川市図書館の活動に対しご理解とご協力をいただき、心から感謝申し上げます。

さて、図書館では市民の皆様にとってより利用しやすく親しみやすい図書館の実現に向けた取組を進めています。

本調査は、図書館運営の見直しを進めるに当たり、市民の皆様のご意見をお聞きし、今後の図書館の在り方や課題を検討するために実施するものです。

なお、調査に当たりましては、各図書館・各分室と市有施設でこの調査票を配布し、市民の皆様から回答していただき回収いたしますのでご協力をお願いいたします。

ご記入いただいた内容は統計的に処理し、個人に関する情報が公表されたり、本調査以外の目的で使用することはありません。

お忙しいところ、誠に恐縮でございますが、本調査の趣旨をご理解いただき、アンケートへのご協力をお願いします。

平成27年8月

旭川市教育長 小池 語朗

～ご記入と回収方法について～

- ・アンケートの回答は、お一人様1回とさせていただきます。
- ・回答では設問ごとの説明にしたがって、当てはまる番号(数字)に○印をつけてください。また、順位をおたずねする設問では、()の中に順位(数字)をご記入ください。
- ・ご記入いただいた調査票は、各施設に設ける回収袋(箱)に9月15日(火)までに投函していただくようご協力をお願いいたします。
- ・この調査につきまして、ご不明な点がございましたら、下記までお問い合わせください。

【お問い合わせ先】 旭川市教育委員会社会教育部中央図書館
旭川市常磐公園
電話 22-4174(直通) FAX 25-4793
Eメール:central_lib@city.asahikawa.hokkaido.jp



ブラリー

え・もじ 堀川 真

○はじめに、あなたご自身のことについておたずねします。

問1 住所 ①旭川市(条 丁目)
②市外(市・町・村)

問2 性別
①男 ②女

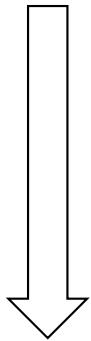
問3 年齢
①10代 ②20代 ③30代 ④40代 ⑤50代
⑥60代 ⑦70代 ⑧80代 ⑨90代

問4 職業
①会社員 ②自営業 ③公務員 ④専業主婦 ⑤有職の主婦(パートなど) ⑥学生 ⑦自由業
⑧無職 ⑨その他()

○図書館のご利用についておたずねします。

問5 図書館をご利用いただいたことはありますか。

①はい ②いいえ



→ これまでご利用でない理由をお教えてください。(複数回答可)

- ①本などは自分で購入するため。
 - ②学校図書館や大学図書館などを利用するため。
 - ③利用したい図書などがそろっていないため。
 - ④インターネットなどを使って調べることができるため。
 - ⑤図書館・分室が遠くて利用するのがむずかしい。
 - ⑥開館日に利用できないため。 → 問11 にもお答えください。
 - ⑦開館時間内に利用できないため。 → 問13 にもお答えください。
 - ⑧その他()
- 引き続き 問14, 問15 にもお答えください。

以下にお答えください。

問6 どのくらいの頻度でご利用になりますか。

①ほぼ毎日 ②週1回以上 ③2週に1回程度 ④月に1回程度 ⑤年に数回
⑥はじめて来館した → 問8以下 にもお答えください。

問7 よく利用する図書館はどこですか。(上位3つまで、順位をご記入ください。)

①中央図書館() ②末広図書館() ③永山図書館() ④東光図書館() ⑤神楽図書館()
⑥東旭川分室() ⑦東鷹栖分室() ⑧新旭川分室() ⑨春光台分室() ⑩愛宕分室()
⑪江丹別分室() ⑫北星分室() ⑬神居分室() ⑭西神楽分室() ⑮北光分室()
⑯末広図書コーナー() ⑰自動車文庫()

問8 ご利用の目的は何ですか。(複数回答可)

①本・雑誌などを借りる ②調べもの ③館内で読書 ④新聞・雑誌を読む
⑤映画・音楽の視聴 ⑥インターネット端末の利用 ⑦イベント・事業への参加
⑧自習 ⑨その他()

問9 図書館での滞在時間はどれくらいですか。

- ①～30分 ②30分～1時間 ③1～2時間 ④2～4時間 ⑤4時間～

問10 図書館をよくご利用になる「曜日」をお教えてください。(上位3つまで, 順位をご記入ください。)

- ①火() ②水() ③木() ④金() ⑤土() ⑥日()

問11 あなたがご利用になりたい「曜日」をお教えてください。(上位3つまで, 順位をご記入ください。)

- ①火() ②水() ③木() ④金() ⑤土() ⑥日() ⑦月()

問12 よくご利用になられる「時間帯」をお教えてください。(1つお選びください。)

- ①10:00～ ②11:00～ ③12:00～ ④13:00～ ⑤14:00～ ⑥15:00～
⑦16:00～ ⑧17:00～ ⑨18:00～ ⑩19:00～ ⑪決まっていない

問13 あなたが最も利用しやすい「時間帯」をお教えてください。(1つお選びください。)

- ①～10:00 ②10:00～ ③11:00～ ④12:00～ ⑤13:00～ ⑥14:00～
⑦15:00～ ⑧16:00～ ⑨17:00～ ⑩18:00～ ⑪19:00～ ⑫20:00～

問14 旭川市図書館に今後期待することは何ですか。

(優先してほしいもの上位3つまでお選びいただき, 順位をご記入ください。)

- ①図書館資料の充実() ②講座や講演会など企画の充実() ③開館日・開館時間の充実()
④職員の接遇の改善() ⑤貸出上限冊数や貸出期間などの充実()
⑥予約やリクエスト対応の充実() ⑦おたのしみ会など子どもの行事の充実()
⑧電子書籍の充実() ⑨ミニギャラリーなど展示の充実() ⑩資料検索システムの充実()
⑪ホームページなど情報発信の充実() ⑫映画会やミニコンサートなどの充実()

問15 旭川市図書館の運営についてご意見・ご要望等をご記入ください。

.....

ご協力いただきありがとうございました。

ご回答いただいた調査票は、各施設の回収袋(箱)へ9月15日(火)までに投函いただきますようご協力をお願いいたします。

旭川市図書館の概要～こんなサービスを実施しています

市内には、中央図書館と4地区図書館(末広・永山・東光・神楽)、10分室があります。他に、自動車文庫(としよかんバス)2台が56箇所を月1回巡回しています。市内の全図書館分室は、コンピュータネットワークで結ばれており、どこの図書館等で借りても、市内どこでも返すことができます。

開館時間	中央	午前10時～午後6時(火・金), 午前10時～午後8時(水・木)
		午前10時～午後5時(土・日・祝)
	地区館	午前10時～午後6時(火～金), 午前10時～午後5時(土・日, 5/5・11/3)
	分室	正午～午後5時(火～土)
休館日	中央	毎週月曜日, 月末整理休館, 特別整理期間, 年末年始
	地区館	毎週月曜日, 月末整理休館, 特別整理期間, 祝日(5/5, 11/.3を除く) 年末年始
	分室	毎週日曜日・月曜日, 月末整理休館, 特別整理期間, 祝日, 年末年始
貸出	お一人 図書	10冊まで 貸出期間 2週間
	AV資料	3点まで 貸出期間 2週間

- ・本を探したり, 調べもののお手伝いをしています。電話でも受け付けることができます。
- ・著作権法の範囲内でコピーサービスをご利用いただけます。(分室を除く)
- ・毎週, 子どもたち向けにおたのしみ会を開催し, 絵本の楽しさを伝えています。
- ・目の不自由な方への録音図書の貸出, 一人で来館が困難な障害者や高齢者に宅配サービスをしています。
- ・絵本の読み聞かせや録音図書の作成・対面朗読, 宅配サービスはボランティアの協力により運営しています。
- ・貸出予約・リクエストができます。(ただしマンガの予約・リクエストはお受けしていません。また, AV資料についてはリクエストはお受けできません。)
- ・図書館ホームページから, 旭川市図書館の蔵書を検索して, 予約することができます。(インターネット予約をするためには, 一度ご来館いただき手続きが必要です。)

旭川市図書館のご利用案内, また実施しているサービスについて, 詳しくは
図書館ホームページをご覧ください。 <https://www2.lib.city.asahikawa.hokkaido.jp/>

①	中央図書館	常磐公園	22-4174
②	末広図書館	末広3条2丁目	54-7111
③	永山図書館	永山3条19丁目	永山市民交流センター内 47-8080
④	東光図書館	東光6条4丁目	39-3939
⑤	神楽図書館	神楽3条6丁目	神楽市民交流センター内 61-6711
⑥	東旭川分室	東旭川町上兵村	東旭川公民館内 39-7026
⑦	東鷹栖分室	東鷹栖4条3丁目	東鷹栖公民館内 58-7021
⑧	新旭川分室	東3条7丁目	新旭川公民館内 29-3323
⑨	春光台分室	春光台3条3丁目	春光台公民館内 59-2041
⑩	愛宕分室	豊岡7条9丁目	愛宕公民館内 39-2023
⑪	江丹別分室	江丹別町中央	江丹別市民交流センター内 59-4004
⑫	神居分室	神居2条9丁目	神居公民館内 69-2123
⑬	北星分室	北門町8丁目	北星公民館内 59-2204
⑭	西神楽分室	西神楽南2条3丁目	西神楽農業構造改善センター内 68-3008
⑮	北光分室	旭町1条16丁目	北光小学校内 50-2490

旭川市図書館の運営についての市民意識調査(アンケート) 調査票配布・回収袋(箱)設置施設一覧

担当部	担当課	配布先	住所	方書き	対象	配布数	
1	総務部	管財課	本庁舎	6条通9丁目		来庁者	10
2			第2庁舎	7条通10丁目		来庁者	10
3			第3庁舎	6条通10丁目		来庁者	10
4	市民生活部	神居支所	神居支所	神居2条9丁目		来庁者	10
5		江丹別支所	江丹別町中央			来庁者	10
6		永山支所	永山支所	永山3条19丁目	永山市民交流センター	来庁者	10
7		東旭川支所	東旭川支所	東旭川北1条6丁目		来庁者	10
8		神楽支所	神楽支所	神楽3条6丁目	神楽市民交流センター	来庁者	10
9		西神楽支所	西神楽支所	西神楽南1条3丁目		来庁者	10
10		東鷹栖支所	東鷹栖支所	東鷹栖4条3丁目		来庁者	10
11		市民活動課	ときわ市民ホール	5条通4丁目		利用者	10
12			東部住民センター	東光5条2丁目		利用者	10
13			北部住民センター	春光5条4丁目		利用者	10
14			永山住民センター	永山7条4丁目		利用者	10
15			神居住民センター	神居2条17丁目		利用者	10
16			末広地区センター	末広2条4丁目		利用者	10
17			豊岡地区センター	豊岡11条3丁目		利用者	10
18			忠和地区センター	忠和5条5丁目		利用者	10
19			啓明地区センター	南5条通25丁目		利用者	10
20			神楽岡地区センター	神楽岡12条2丁目		利用者	10
21			新旭川地区センター	東6条4丁目		利用者	10
22			北星地区センター	旭町2条8丁目		利用者	10
23			春光台地区センター	春光台3条5丁目		利用者	10
24			末広地域活動センター	末広東2条9丁目		利用者	10
25			市民活動交流センター	宮前1条3丁目		利用者	10
26			建設労働者福祉センター	6条通4丁目		利用者	10
27			勤労者体育センター	6条通4丁目		利用者	10
28			勤労者福祉会館	6条通4丁目		利用者	10
29			旭正農業構造改善センター	東旭川町旭正		利用者	10
30			永山ふれあいセンター	永山町14丁目		利用者	10
31			東鷹栖農村活性化センター	東鷹栖10線16号		利用者	10
32		地域まちづくり課	東部まちづくりセンター	豊岡3条3丁目		利用者	10
33		スポーツ課	総合体育館	花咲町5丁目		利用者	10
34			大成体育館	6条通14丁目		利用者	10
35			東地区体育センター	豊岡2条5丁目		利用者	10
36			大雷アリーナ	神楽4条6丁目		利用者	10
37	福祉保険部	介護高齢課	北部老人福祉センター	春光2条7丁目		利用者	10
38			東部老人福祉センター	東旭川南1条6丁目		利用者	10
39			いきいきセンター新旭川	新富1条2丁目		利用者	10
40			いきいきセンター永山	永山3条19丁目	永山市民交流センター	利用者	10
41			いきいきセンター神楽	神楽4条8丁目		利用者	10
42			近文市民ふれあいセンター	近文町15丁目		利用者	10
43		福祉保険課	市民生活館	緑町15丁目		利用者	10
44		障害福祉課	障害者福祉センター	宮前1条3丁目		利用者	10
45	子育て支援部	子育て支援課	東光児童センター	東光5条2丁目		保護者	10
46			北門児童センター	北門町8丁目		保護者	10
47			春光住民児童センター	春光1条7丁目		保護者	10
48			永山児童センター	永山3条19丁目	永山市民交流センター	保護者	10
49			神居児童センター	神居5条12丁目		保護者	10
50			神楽児童センター	神楽3条6丁目	神楽市民交流センター	保護者	10
51		子ども育成課	新旭川保育所	大雷通7丁目		保護者	10
52			近文保育所	緑町16丁目		保護者	10
53			神楽保育所	神楽4条8丁目		保護者	10
54		愛育センター	愛育センター	春光2条7丁目		保護者	10
55			こども通園センター	花咲町7丁目		保護者	10
56	保健所	保健所	旭川市保健所	7条通10丁目		来庁者	10
57			動物愛護センター	7条通10丁目		来庁者	10
58	経済観光部	地場産センター	地場産業振興センター	神楽4条6丁目		来館者	10
59		産業振興課	旭川リサーチセンター	緑が丘東1条3丁目		来館者	10
60	土木部	公園みどり課	忠和体育館	神居町忠和		利用者	10
61			東豊体育館	豊岡12条11丁目		利用者	10
62	農政部	農業センター	農業センター	神居町雨粉		来庁者	10
63	市立旭川病院		市立旭川病院	金星町1丁目		来院者	50
64	水道局		水道局	上常盤町1丁目		来庁者	10
65	社会教育部	社会教育課	フィール・自習スペース	1条通8丁目	フィール旭川7階	利用者	50
66		公民館事業課	中央公民館	5条通20丁目		利用者	20
67			東旭川公民館	東旭川町上兵村		利用者	20
68			神楽公民館	神楽3条6丁目	神楽市民交流センター	利用者	20
69			末広公民館	末広1条2丁目		利用者	20
70			東鷹栖公民館	東鷹栖4条3丁目		利用者	10
71			西神楽公民館	西神楽南1条3丁目		利用者	10
72			北星公民館	北門町8丁目		利用者	10
73			新旭川公民館	東3条7丁目		利用者	20
74			春光台公民館	春光台3条3丁目		利用者	20
75			愛宕公民館	豊岡7条9丁目		利用者	20
76			東光公民館	東光10条3丁目		利用者	20
77			シニア大学	1条通8丁目	フィール旭川7階	利用者	10
78		博物館	博物館	神楽3条7丁目		利用者	20
79		科学館	科学館	宮前1条3丁目		利用者	20
80		文化振興課	大雷クリスタルホール	神楽3条7丁目		利用者	10
81			市民文化会館	7条通9丁目		利用者	10
82			常磐館	常磐公園		利用者	10
83	社会教育部	中央図書館	中央図書館	常磐公園		利用者	1,000
84			末広図書館	末広3条2丁目		利用者	300
85			永山図書館	永山3条19丁目	永山市民交流センター	利用者	300
86			東光図書館	東光6条4丁目		利用者	500
87			神楽図書館	神楽3条6丁目	神楽市民交流センター	利用者	400
88			東旭川分室	東旭川町上兵村	東旭川公民館内	利用者	30
89			東鷹栖分室	東鷹栖4条3丁目	東鷹栖公民館内	利用者	30
90			新旭川分室	東3条7丁目	新旭川公民館内	利用者	30
91			春光台分室	春光台3条3丁目	春光台公民館内	利用者	30
92			愛宕分室	豊岡7条9丁目	愛宕公民館内	利用者	30
93			江丹別分室	江丹別町中央	江丹別公民館内	利用者	30
94			神居分室	神居2条9丁目	神居公民館内	利用者	30
95			北星分室	北門町8丁目	北星公民館内	利用者	30
96			西神楽分室	西神楽南2条3丁目	西神楽農業構造改善セン	利用者	30
97			北光分室	旭町1条16丁目	北光小学校内	利用者	30
98			BM(56ステーション)			利用者	200
			小計				3,000
			合計				4,000